

# 5° FORO DE ÉTICA DEL SECTOR ELÉCTRICO

Bogotá, Colombia 5 de Octubre 2017



una empresa ISA



# EL ECOSISTEMA ÉTICO EMPRESARIAL: UN PASO ANTES Y DESPUÉS DE LAS NORMAS Y REGULACIONES

“Liderazgo basado en valores para la  
vida y el desarrollo sustentable”

Internet

Deivit Montealegre, Executive Director  
South America

Globethics.net

**“No es porque las cosas son  
difíciles que no nos atrevemos,  
es porque no nos atrevemos que  
son difíciles”**

Internet

**Séneca**

οίκος



σύστημα



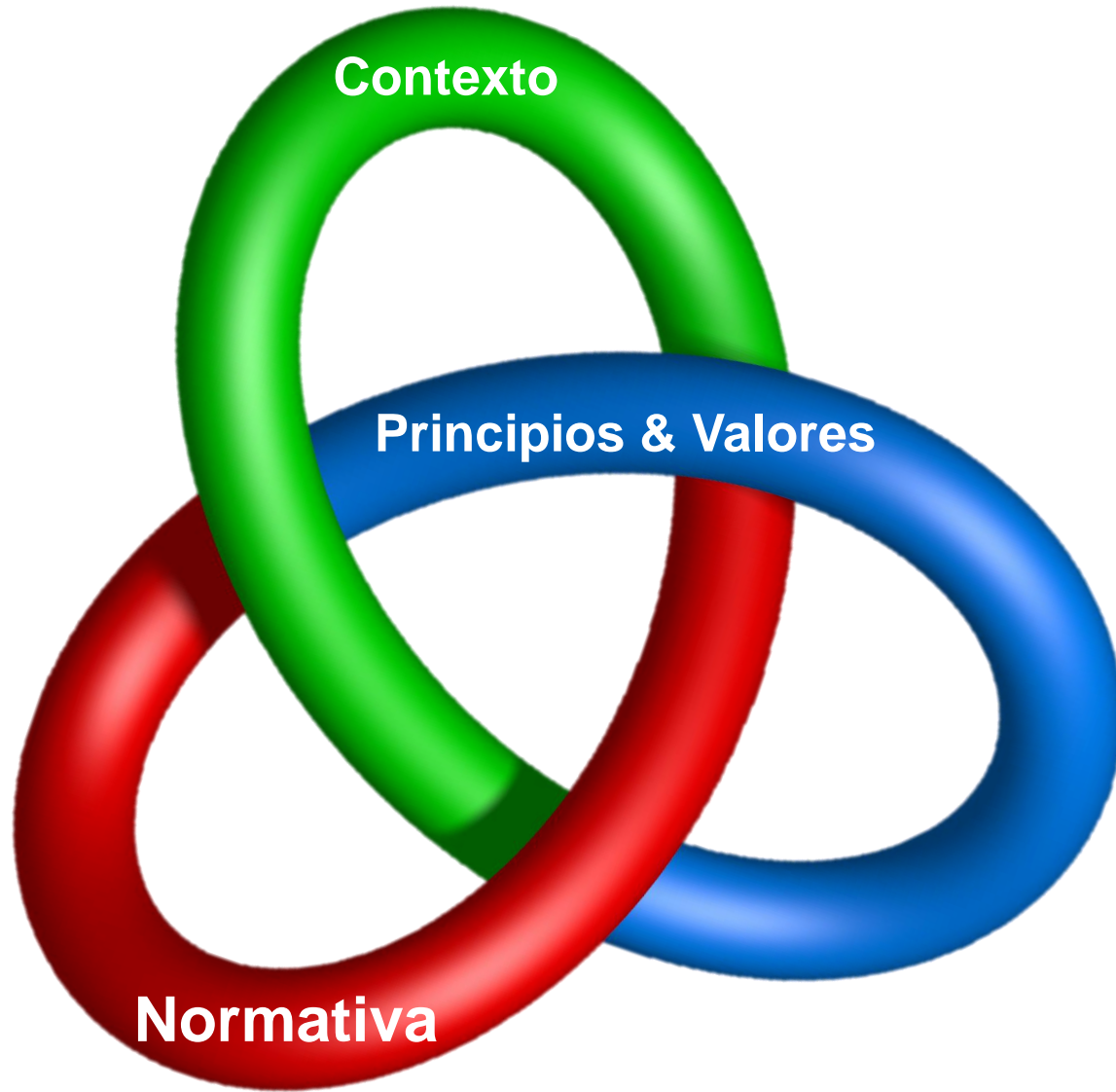
**5° FORO**  
ÉTICA DEL SECTOR  
ELÉCTRICO  
La ética: energía que nos diferencia



una empresa ISA

**cno** ⚡  
Consejo Nacional de Operación





# ECOSISTEMA ÉTICO EMPRESARIAL

## 3 DIMENSIONES

[Globethics.net](http://Globethics.net)

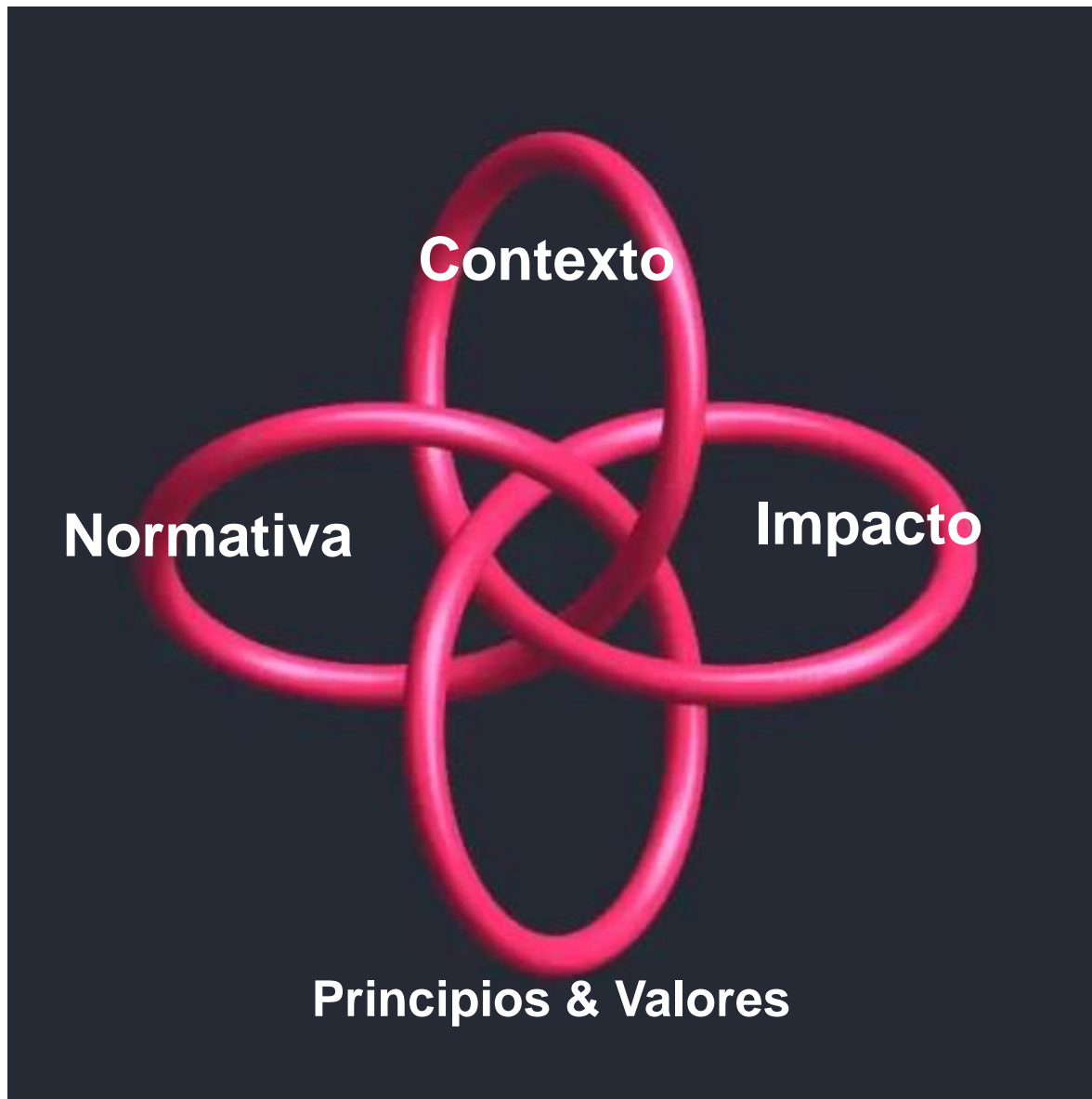


**5° FORO**  
ÉTICA DEL SECTOR  
ELÉCTRICO  
*La ética: energía que nos diferencia*



| una empresa ISA

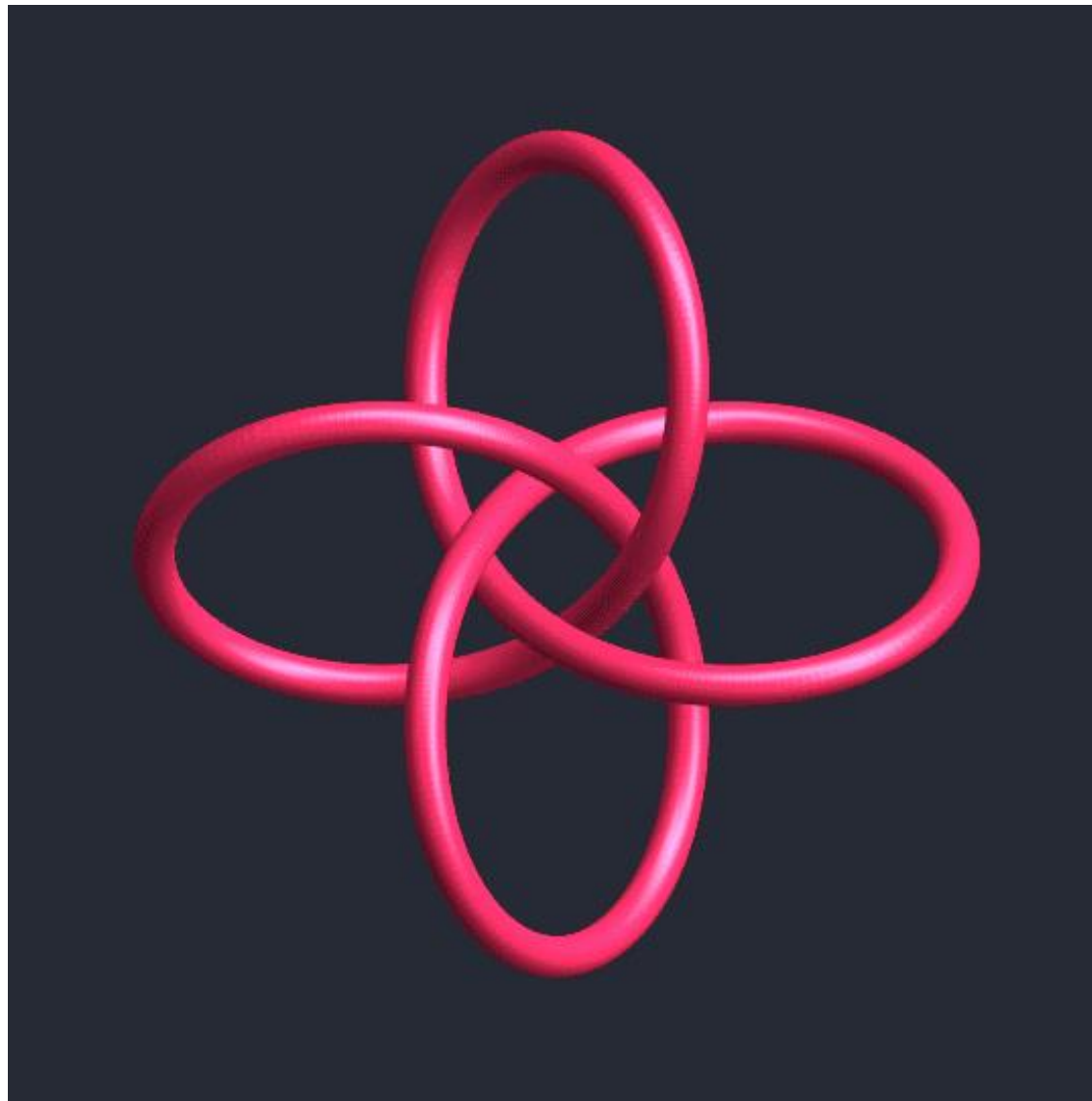
**cno**   
Consejo Nacional de Operación



# ECOSISTEMA ÉTICO EMPRESARIAL

## 4 DIMENSIONES

[Globethics.net](http://Globethics.net)



**5° FORO**  
ÉTICA DEL SECTOR  
ELÉCTRICO  
*La ética: energía que nos diferencia*



| una empresa ISA

**cno**   
Consejo Nacional de Operación



# 1D. CONTEXTO

Según Oxfam en su informe sobre la desigualdad económica en el mundo.

En 2015, solo 62 personas poseían la misma riqueza que 3.600 millones; solo el 1% de la población posee el 48% de la riqueza mundial, el 99% tan solo posee el 52% restante.

De este 52%, el 46,5% está en manos del 20% más rico; el 80% de la población solo posee el 5,5% de la riqueza mundial.

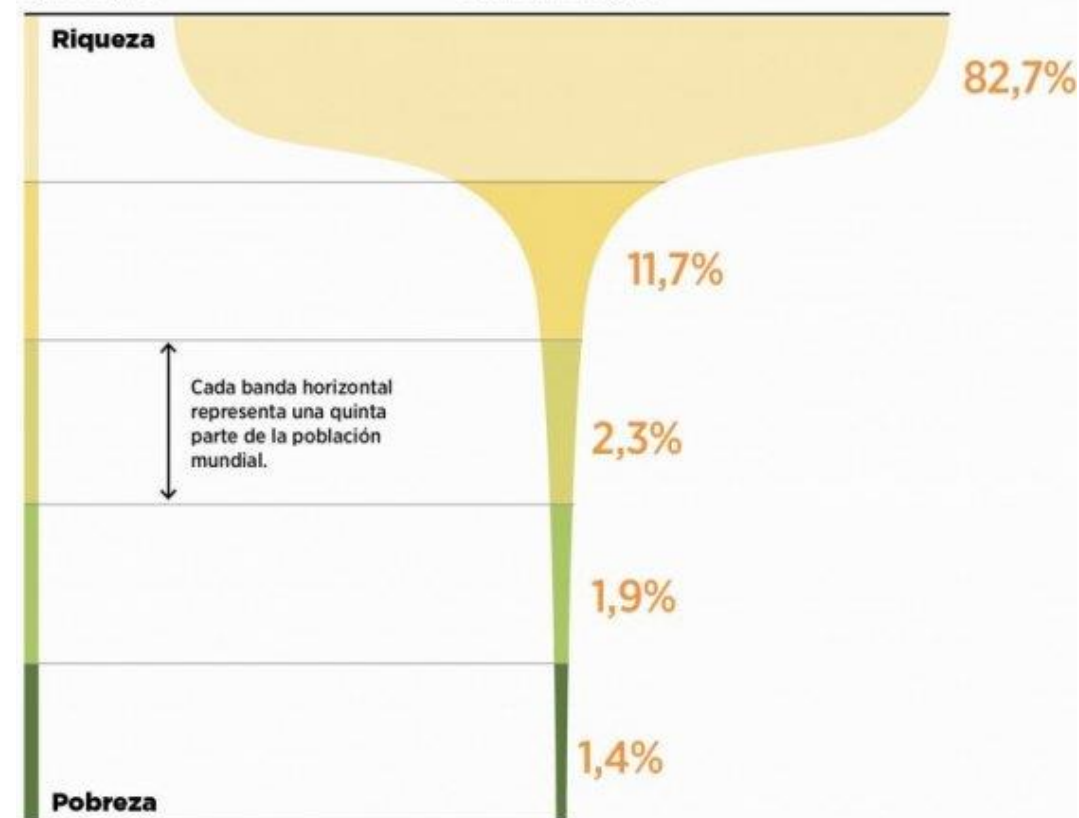
Según las previsiones de esta organización, de seguir así la evolución de las cosas, para 2016 el 1% de la población poseerá más de la mitad de la riqueza del mundo.

<https://oxfamintermon.s3.amazonaws.com/sites/default/files/documentos/files/economia-para-minoria-informe.pdf>

## Distribución del ingreso global

Población mundial según su ingreso

Distribución del ingreso



# SOMOS LA SOCIEDAD DE:

Adán y Eva

Caín y Abel

Noé

La torre de Babel

No pasa nada si ... (Sin ley aparente)

...¿Soy yo guardián de mi hermano?

Co-responsabilidad planetaria

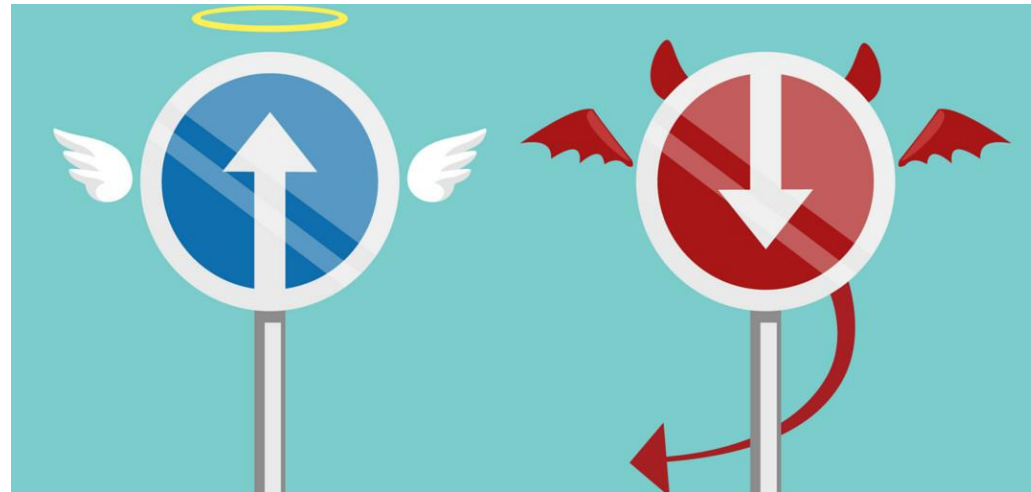
Fundamentalismos Vs pluralismos

**Un sistema GLOBAL**

Globethics.net

# SOMOS LA SOCIEDAD DE:

## Liderazgos “éticamente” riesgosos



Globethics.net

# ¿DE QUÉ NOS SENTIMOS RESPONSABLES?:

“En una avalancha ningún copo  
de nieve se siente responsable”

Stanislaw Jerzy Lec

# Vritti = Fluctuaciones mentales

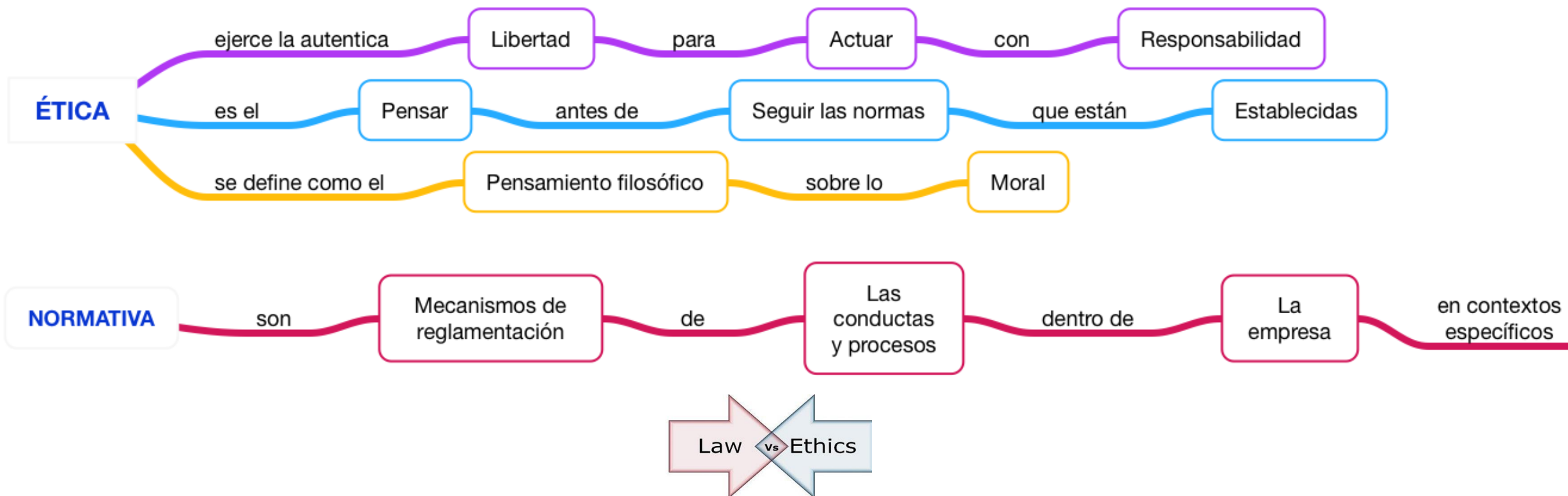
- ¿cuántas decisiones tomamos por día?
- ¿cuántas son basadas en una ética de la urgencia?
- ¿cuántas son motivadas por normativas? Y ¿cuántas por principios y valores?





# 2D NORMATIVA

## ÉTICA ≠ NORMATIVA



# 3D. PRINCIPIOS Y VALORES

VALOR = raíz latina “*valere*”:

- Ser, fuerte, vigoroso, potente  
Lit/: algo que tiene un precio, algo precioso.
- Algo que añade calidad a la vida humana.

**Valores** ↔ **Principios**



# 3D. VALORES

- Dan significado y fortalecen el carácter de una persona y ocupan un lugar de privilegio de la sociedad.
- Reflejan las actitudes, juicios, decisiones, elecciones, comportamientos, relaciones. Sueños y visiones de una persona.
- **Influencian los pensamientos, sentimientos y acciones de las personas.**
- **Guían a los sujetos a tomar decisiones acertadas.**
- Ayudan a los sujetos a actuar moralmente.
- Dan dirección, firmeza y significado a las acciones.
- Motivan a vivir y actuar.



# EL PROBLEMA

“La sociedad moderna vive de **recursos morales (principios)** que es incapaz de renovar”.

“La sociedad se sitúa bajo la presión permanente de negociar fundamentos sin fundamento”.

Ulrich Beck

# LA ÉTICA COMO NORMATIVAS, REGULACIONES Y POLÍTICAS

- Lo tangible e intangible del liderazgo empresarial.
- Las normas del liderazgo Vs el liderazgo de las normas
- Los valores del liderazgo Vs el liderazgo de los valores
  - ¿Normas? ¿Valores? ¿qué, cuáles?
- El riesgo invisible: las regulaciones sin valores.
- Marketing de políticas y beneficios Vs cultura de valores.

[Globethics.net](http://Globethics.net)

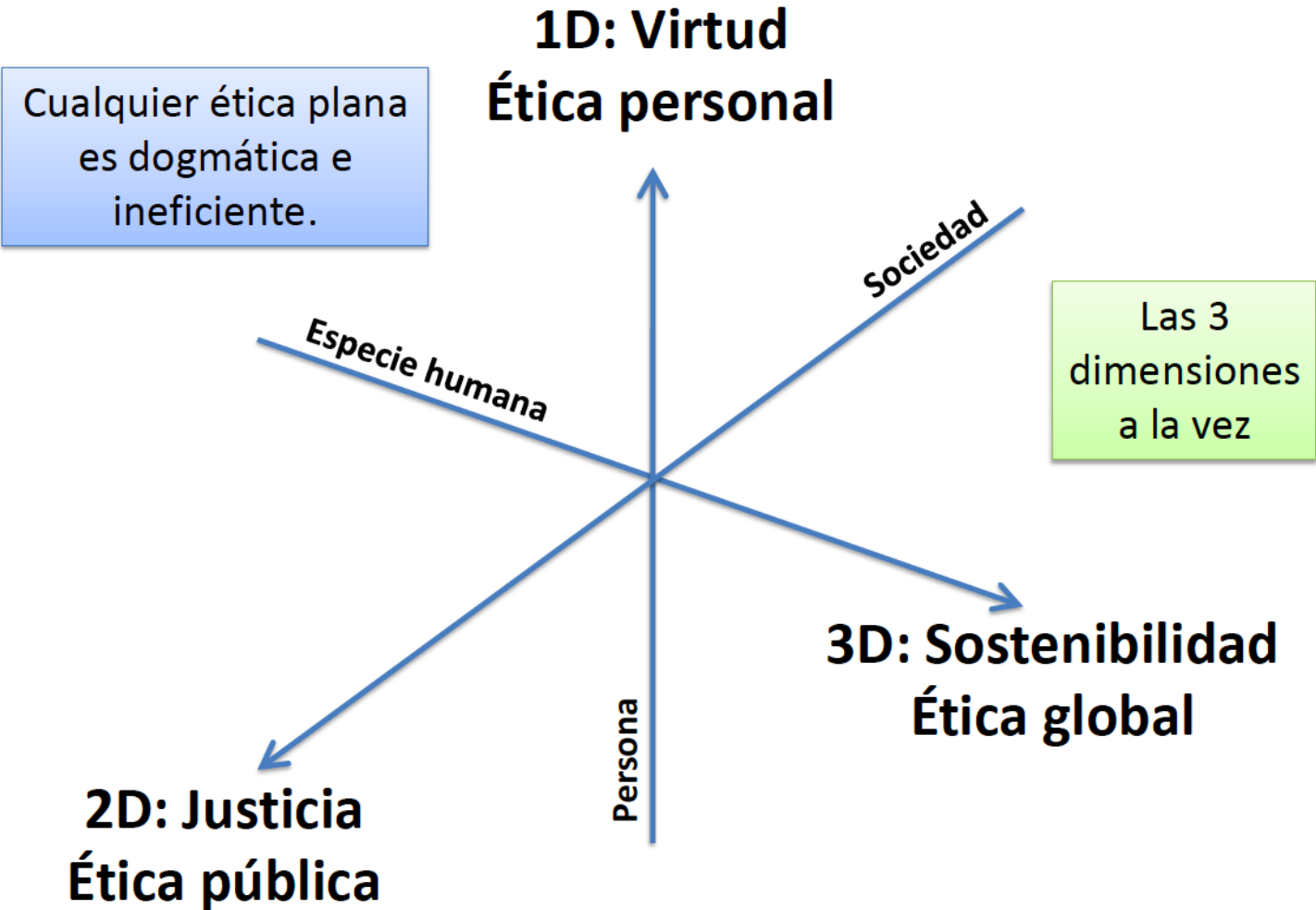


# EL RIESGO INVISIBLE: LAS REGULACIONES SIN VALORES.

Se “impone un comportamiento a los Integrantes de la Organización, que va más allá del texto de la ley. Es necesario que todos preserven el espíritu de las Leyes y Reglamentos, respeten los más elevados estándares de honestidad e integridad, y prevengan incluso la apariencia de actos indebidos.”

Código de Conducta de la Organización Odebrecht (2013)

# LA ÉTICA 3D



Fuente: Vallaeys F. (2012) "Responsabilité Sociale, Gouvernance et Soft law : contribution philosophique à leur compréhension", RIODD, Nantes.

# LA ÉTICA COMO NORMATIVAS, REGULACIONES Y POLÍTICAS

Ética en « 3 D »	1 <sup>era</sup> dimensión: Auto-ética	2 <sup>da</sup> dimensión: Socio-ética	3 <sup>ra</sup> dimensión: Antropo-ética
Tipo de deber	Virtud	Justicia	Sostenibilidad
Sujeto del deber	Persona	Comunidad	Humanidad
Objeto del deber	El acto	La ley	El mundo
Tipo de responsabilidad	Responsabilidad moral (personal)	Responsabilidad jurídica (singular)	Responsabilidad social (asociativa)
Marco de obligación	La conciencia	El Estado	La obligación mutua
Generador de responsabilidad	La vulnerabilidad	El acto ilegal	El impacto negativo
Regulador	Deber (autorregulación)	Derecho (hetero-regulación)	Gobernanza (co-regulación)

Fuente: Vallaeys F. (2012) “Responsabilité Sociale, Gouvernance et Soft law : contribution philosophique à leur compréhension”, RIODD, Nantes.

# LOS VALORES COMO AGENTES DE TRANSFORMACIÓN DEL LIDERAZGO EMPRESARIAL

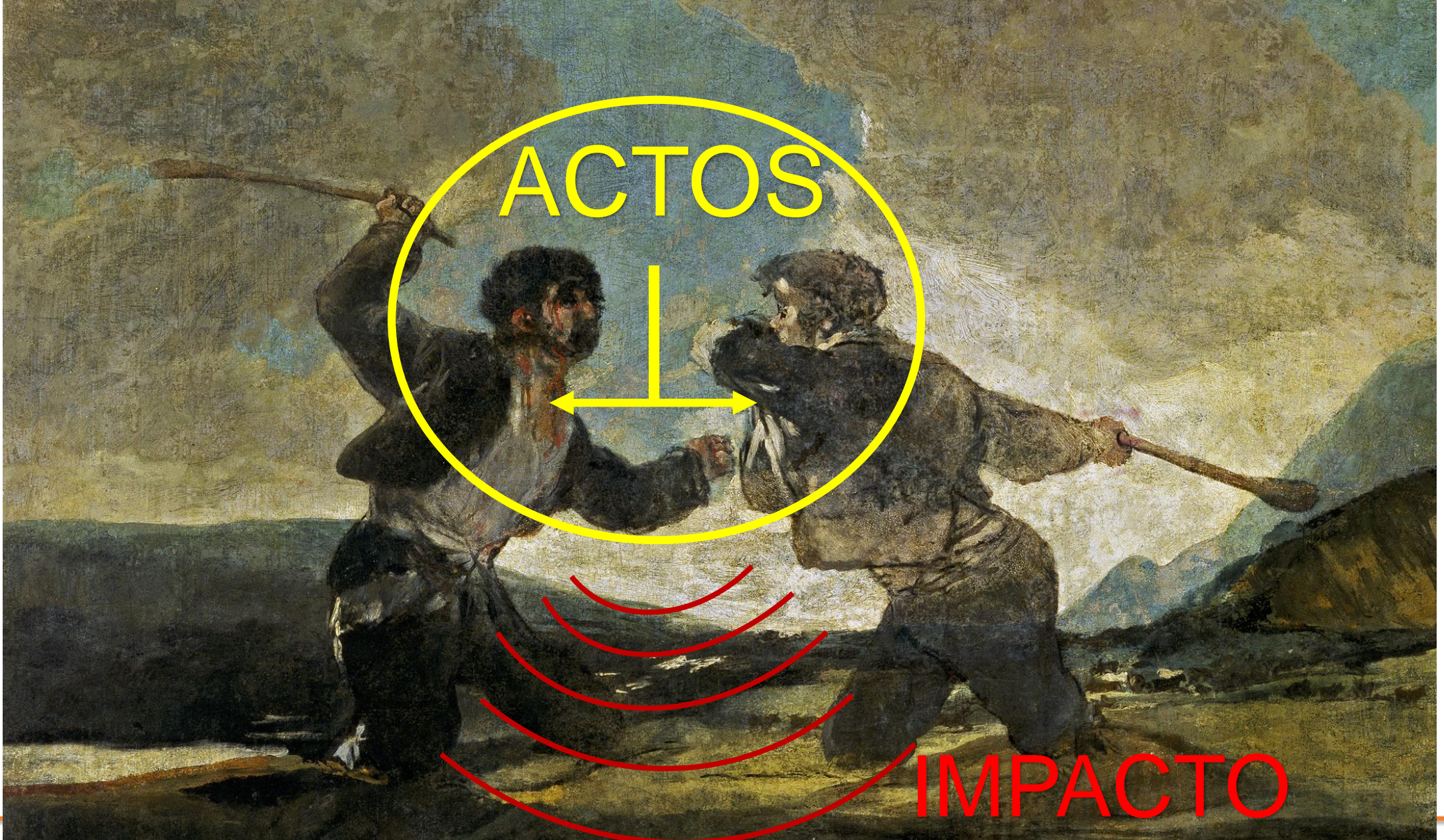
Un liderazgo basado en valores tiende a contribuir en mayor medida al éxito comercial y financiero que uno guiado exclusivamente por la normativa y el cumplimiento de objetivos.

# 4D. EL IMPACTO: UN PASO MÁS MÁS ALLÁ DE LAS ACCIONES ÉTICAS; LOS EFECTOS ÉTICOS

“El ser humano a menudo sabe lo que hace,  
pero casi nunca sabe qué hace lo que él hace”

Paul Valéry





ACTOS

IMPACTO

BASE ÉTICA ≠ BASE NORMATIVA



# ACTOS E IMPACTOS

## Actos:

- Acciones personales o colectivas
- Son visibles, tienen autor.
- Se puede distinguir sus autores.
- La moral y la ley responsabilizan a las personas por sus actos
- Sus acciones y sus consecuencias son imputables a sus autores y se les define una responsabilidad moral y jurídica.
- Sus acciones pueden ser controlados por los autores.

## Impactos:

- No tienen autor
- Son productos sociales, sistémicos, (desigualdad, cambio climático,) ligan y enredan a los interactores sociales.
- No son directamente imputables a las personas sino al conjunto social. (nadie es responsable)
- Se precisa innovación ética, jurídica y política para responsabilizar a la sociedad/empresa por sus impactos.
- Nadie puede controlar sus impactos a solas, se precisa asociación.

# 5. DE LA CADENA DE PRODUCCIÓN A LA CADENA DE VALORES

## ¿TRANSFORMANDO EL MARCO DE VALORES EMPRESARIAL?

# 6. ALGUNAS IDEAS PARA EL ESTABLECIMIENTO DE UN LIDERAZGO EMPRESARIAL BASADO EN VALORES PARA EL DESARROLLO SUSTENTABLE

¿Cuándo digo liderazgo dónde le duele?

# Liderazgo para el desarrollo humano integral

Intensidad de la coacción →	Mucha coacción	Poca coacción
Protagonismo de la autoridad ↓		
Mucho protagonismo	<b>Jefe autoritario</b>	<b>Gurú carismático</b>
Poco protagonismo	<b>Sistema burocrático</b>	<b>Facilitador de desarrollo humano</b>



Fuente: Vallaeys F., *Liderazgo ético y Gerencia*, PUCP, 2006.



# DESARROLLO SOSTENIBLE

"...consiste en satisfacer las necesidades de las generaciones actuales sin comprometer la capacidad de las generaciones futuras de satisfacer sus propias necesidades.

Dos conceptos son inherentes a esta noción: **el concepto de necesidad**, y específicamente las necesidades esenciales de los más vulnerables, que tienen la mayor prioridad, y **la idea de las limitaciones** que el estado de nuestras técnicas y organización social impone en relación con la capacidad del medioambiente para responder a las necesidades actuales y futuras".

(Informe Brundtland: Our Common Future, ONU, 1987)



# DESARROLLO SOSTENIBLE

1. Jack roba deliberadamente la bicicleta de Jill.
2. Jack y Jill viven en continentes diferentes, y la desaparición de la bicicleta de Jill es consecuencia terminal de una serie causal desencadenada por el pedido de Jack en una tienda de bicicletas de segunda.
3. Jack vivía varios siglos antes que Jill, y ha consumido, junto con muchos otros, materias primas esenciales para fabricar bicicletas, impidiendo así que Jill adquiriera una.

D. Jamieson (2009)





# GRACIAS



**5° FORO**  
ÉTICA DEL SECTOR  
ELÉCTRICO  
La ética: energía que nos diferencia



una empresa ISA

**cno**   
Consejo Nacional de Operación